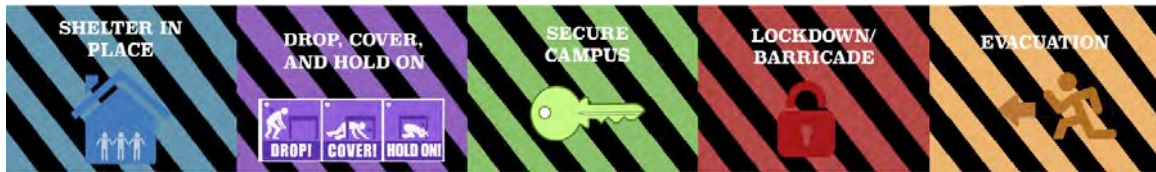


**Coalition for
Safe Schools &
Communities**

THE BIG FIVE

**Pakete ng
Komunidad**



2017-2018

**MGA PATAKARAN NG PAARALAN
SA EMERGENCY, AGARANG PAGTUGON
AT MGA PANGANIB**

DISASTER SERVICE WORKER (NAGTATRABAHO SA PANAHOON NG SAKUNA)

Ang Kodigo ng Pamahalaan ng California, Seksiyon 3100, Titulo 1, Dibisyon 4, Tsapter 4 ay nagsasaad na ang mga empleyadong pampubliko ay mga Disaster Service Worker (Nagtatrabaho sa Panahon ng Sakuna) na napapailalim sa naturang mga aktibidad kapag may sakuna na maaaring italaga ng kanilang mga tagapamahala o mga komander ng serbisyong pang-emerhensiya. Kabilang sa terminong "pampublikong empleyado" ang lahat ng taong nagtatrabaho para sa estado o anumang distrito ng county, lungsod, lungsod at county, ahensiya ng estado o publiko. Nalalapat ang batas sa mga sumusunod na kaso:

- Kapag ipinahayag ang isang lokal na emerhensiya
- Kapag ang isang kalagayan ng emerhensiya (state of emergency) ay ipinahayag
- Kapag ipinahayag ang isang pederal na deklarasyon ng sakuna

ANO ANG GINAGAWA NG DISASTER SERVICE WORKER?

- Ang mga empleyadong pampubliko na naglilingkod bilang mga Disaster Service Worker ay maaaring hilinging gumawa ng mga trabaho na hindi kabilang sa kanilang karaniwang mga tungkulin at na lampas sa mga normal na oras ng trabaho
- Ang mga empleyado ay maaaring ilagay sa iskedyul na shift at pabalikin sa trabaho sa mga oras na nasa labas ng normal na araw ng trabaho
- Ang mga Disaster Service Worker ay ilalagay sa loob ng Incident Command System at maaaring magsagawa ng iba't ibang mga tungkulin kabilang ang pangangasiwa ng pag-aalaga sa shelter, komunikasyon, logistik, pangunang lunas at ginhawa, o suportang pangkomunidad at kaligtasan

Kapag inilagay sa serbisyo para sa sakuna, ang pagsaklaw ng mga empleyado sa Worker's Compensation ay magiging responsibilidad ng pamahalaan ng estado (OES), pero magbabayad ito ng overtime. Nalalapat lamang ang mga pangyayaring ito kapag nagpahayag ng isang lokal o pang-estado na emergency.

Upang magbigay ng epektibong suporta bilang isang Disaster Service Worker, ang mga empleyado ay dapat may kumpiyansa na inihanda na nila ang kanilang sariling mga pamilya upang harapin ang mga emerhensiya kahit hindi sila kasama. Ang oras at dedikasyon ng staff member ay na maging handa sa kanilang sariling tahanan ay magbibigay ng pinakamahasag na katiyakan na sila ay may kakayahang tumulong sa emerhensiya sa paaralan.

PAGTAWAG SA 911

Pag tumawag sa 911, maghandang manatili sa telepono at sagutin ang mga partikular na tanong. Upang makumpleto ang isang tumpak na pagtatasa ng sitwasyon, ang 911 Dispatcher ay dapat makakuha ng sapat na impormasyon para maipagbigay-alam sa mga tutulong sa emergency at makabigay sila ng angkop na tugong medikal.

KAPAG NAG-UULAT NG EMERGENCY

- Manatiling kalmado at magsalita nang dahan-dahan at malinaw
- Maghandang magbigay ng pangalan, lokasyon ng insidente, at lokasyon ng tumatawag, kung naiiba ito mula sa pinangyarihan ng emergency
- Bagaman maaaring ilipat agad ang impormasyon ng tumatawag sa 911 Dispatcher, **hindi ito** magagamit sa lahat ng mga lokasyon. Ang 911 Dispatcher ay kukumpirmahin ang telepono at address para sa BAWAT tawag na matatanggap
- Sagutin ang lahat ng mga tanong ng 911 Dispatcher, kahit na parang paulit-ulit ang mga ito
- Huwag ibaba ang telepono hanggang sinabi ng Dispatcher na gawin na ito

PAGTAWAG SA 911 MULA SA CELL PHONE

- Ang mga 911 na tawag mula sa mga cell phone ay maaaring kailangang ilipat sa ibang ahensiya dahil ang mga tawag sa cell phone ay kadalasang ipinapadala sa isang 911 answering point batay sa lugar ng cell radio. Ang mga lugar ng cell coverage ay hindi palaging tumutugma sa mga sakop ng pamahalaan
- Alamin ang iyong cell phone at maghandang ibigay sa dispatcher ang eksaktong address

Kapag tumatawag sa 911, mahalaga ang oras. Manatiling kalmado; magsalita nang dahan-dahan at malinaw. Kailangang makuha ng 911 Dispatcher ang tamang impormasyon sa unang beses na hiniling niya ito.

AGARANG PAGTUGON: THE BIG FIVE

Ang isang Agarang Pagtugon (Immediate Action Response) ay isang protocol na maaaring ipatupad sa iba't ibang mga sitwasyong pang-emergency. Kapag nagkaroon ng isang emergency, kritikal na kumilos nang **agaran** ang staff upang maprotektahan ang kanilang sarili, ang kanilang mga estudyante, at iba pang mga tao sa paaralan. Sa isang Agarang Pagtugon, maaaring sundan ng staff member ang mga tukoy na direksyon nang hindi nalalaman ang mas malawak na protocol para sa bawat isa sa ilang dosenang iba't ibang mga sitwasyong pang-emergency.

Ang mga staff member ay dapat maging pamilyar sa bawat Agarang Pagtugon at maghandang maisagawa ang mga nakatakdang responsibilidad. Ang lahat ng estudyante ay dapat turuan ng dapat gawin kung ang alinman sa mga pagkilos na ito ay ipinatupad.

AGARANG PAGTUGON: ANG LIMANG PINAKAMAHALAGA (THE BIG FIVE)

AKSYON	PAGLALARAWAN
PAGKUKUBLIHAN (SHELTER)	Papuntahin sa loob ang mga estudyante at staff, at alisin sila sa panlabas na kapaligiran at bigyan ng mas malawak na proteksyon mula sa mga panlabas na panganib. Isara ang mga bintana at air vent at isara ang air conditioning/heating units
DUMAPA, KUMUMBLI, HUMAWAK (DROP, COVER & HOLD ON)	Ipatupad ito kapag may lindol o may pagsabog upang protektahan ang mga nasa gusali mula sa mga nahuhulog na debris
PROTEKTAHAN ANG PAARALAN	Gawin ito kung may potensyal na banta ng panganib sa komunidad. Ang lahat ng mga pinto ng silid-aralan/opisina ay naka sarado at naka kandado at lahat ng mga mag-aaral at kawani ay mananatiling nasa loob hanggang may ibang ipatupad. Patuloy na susundin ang tagubiling nasa plano
LOCKDOWN /BARRICADE	Ipasimula kung may agarang banta ng panganib sa mga nasa paaralan at kapag ang anumang pagkilos ay ilalagay ang mga mag-aaral at staff sa panganib. Sa sandaling ipatupad, walang papayagang pumasok o lumabas ng mga silid para sa anumang dahilan maliban kung payagan ng mga nagpapatupad ng batas
PAGLIKAS (EVACUATION)	Ipatupad kapag ang mga kondisyon sa labas ng gusali o off-site ay mas ligtas kaysa sa loob o on-site. Kailangang ilipat o idirekta ang mga mag-aaral at staff na lumipat mula sa mga gusali ng paaralan tungo sa isang natukoy na ligtas na lokasyon

PAGKUKUBLIHAN (SHELTER)

Ang **SHELTER IN PLACE** ay isang panukalang panandaliang ipinapatupad upang ihiwalay ang mga mag-aaral at staff mula sa panlabas na kapaligiran at maiwasan ang pagkakalantad sa mga contaminant na nasa hangin o mga panganib mula sa mga hayop o wildlife. Kasama sa mga pamamaraan ang pagsasara at pagseselyado ng mga pintuan, bintana, at mga lagusan; pagsasara ng mga heater sa silid-aralan/gusali, ng mga bentilasyon at air conditioning upang maiwasan ang pagkakalantad sa labas ng hangin; at pagsasara ng mga pilot light.

Ang **SHELTER IN PLACE** ay angkop na pagkilos para sa, ngunit hindi limitado, sa mga sumusunod na uri ng mga emerhensiya:

- Tumapong Kemikal sa Labas
- Sunog sa Komunidad
- Mapanganib na Bagay na Natapon

Ang isang tugon sa Shelter-in-Place na resulta ng kontaminasyon sa hangin ay kailangan na ang mga sistema ng HVAC ay isara upang magbigay ng proteksyon mula sa labas ng hangin. Ang mga estudyante at staff ay maaaring malayang maglibot sa loob ng mga gusali, pero walang sinumang dapat umalis sa protektadong lugar hanggang ito ang sabihin ng mga nagapagpatupad ng batas, bombero o nangangasiwa ng site.

SHELTER IN PLACE:

- Dapat unawain na ang lahat ng mga sistema sa heating, air conditioning, at bentilasyon ay maaaring dapat agad na isara
- Dapat unawain na ang lahat ng mga pilot light at mga apoy ay maaaring dapat patayin
- Dapat unawain na ang anumang espasyo sa mga pinto at bintana ay maaaring dapat iselyado
- Pinapayagan ang mga paglilibot sa loob ng mga silid-aralan o opisina

DUMAPA, KUMUBLI, KUMAPIT (DROP, COVER AND HOLD ON)

Ang DROP, COVER at HOLD ON ay ang agarang aksyon kung magkaroon ng lindol upang protektahan ang mga mag-aaral at staff mula sa mga nahuhulog na debris. Ito ay angkop na pagkilos para sa, ngunit hindi limitado, sa mga sumusunod na uri ng mga emerhensiya

- Lindol
- Pagsabog

Kung sakaling magkaroon ng pagsabog, lindol, o iba pang kaganapan na nagsasanhi ng mga debris agad na ipatupad ang "DROP, COVER, and HOLD ON." Ang mga estudyante at staff ay dapat dumapa sa sahig, kumubli sa ilalim ng isang matibay na mesa, takpan ang ulo gamit ang mga braso at kamay, at humawak sa mga kasangkapan. Lumayo sa mga bintana upang hindi tamaan ng mga nabasag na salamin. Ang mga indibidwal na nasa wheelchair ay maaaring manatili dito kung limitado ang kanilang pagkilos. Ikalang ang wheelchair sa dingding at i-lock ang mga gulong. Protektahan ang ulo gamit ang mga braso kung maaari.

DROP, COVER, AND HOLD ON:

- Dapat sanayin ito para makatugon nang agaran at awtomatiko.
- Ang nag-iisang pinakamahusay na aksyon upang protektahan ang sarili sa isang lindol
- Kung imposibleng kumubli sa ilalim ng matitibay na kasangkapan, patuloy na takpan ang mukha at ulo gamit ang mga braso at humawak sa isang bagay na matatag
- Tandaan na ang karamihan sa mga pinsala sa lindol ay mula sa mga nabasag na salamin o mga bumabagsak na bagay
- Tandaan na ang mga alarma para sa sunog at sprinkler system ay maaaring tumunog sa panahon ng isang lindol, kahit na walang sunog
- Kailangang bigyang pansinang mga aftershock
- Kailangang tulungan ng mga staff at estudyante ang mga may espesyal na pangangailangan upang masigurong ligtas ang lahat
- Mag-evacuate lamang kung may pinsala sa gusali, o kung may sunog, o ang lokasyon ay nasa isang tsunami zone

PROTEKTAHAN ANG PAARALAN (SECURE CAMPUS)

Ang **SECURE CAMPUS** ay ipinatutupad kapag ang banta ng karahasan o pagkilos ng pulisya sa mga nakapaligid na komunidad ay kailangan ng pag-iingat upang matiyak ang kaligtasan ng staff at mga mag-aaral. Kapag ang isang campus ay nasa **SECURE CAMPUS** status, ang pagtuturo at/o aktibidad sa silid-aralan ay maaaring magpatuloy basta't ang lahat ng mga pinto ng silid-aralan at opisina ay naka-lock at lahat ng mag-aaral at staff ay mananatili sa loob **habang may panganib pa**. Ang mga gate at iba pang mga pasukan/labasan ay maaaring isarado (**HINDI DAPAT IKANDADO**) upang pigilan ang isang potensyal na perpetrator sa pagpasok sa paaralan.

Ito ay angkop na pagkilos para sa, ngunit hindi limitado, sa mga sumusunod na uri ng mga emerhensiya:

- Potensyal na karahasan sa nakapaligid na komunidad
- Pagpapatupad ng batas sa nakapaligid na komunidad

Ang isang tugon na **SECURE CAMPUS** ay maaaring itatas sa **LOCKDOWN/BARRICADE** kung saan ang pagtuturo ay agad na ihihinto at ang mga mag-aaral at staff ay susunod sa mga pamamaraan ng **LOCKDOWN/BARRICADE**.

Ang Secure Campus ay isang pag-iingat laban sa banta ng potensyal na karahasan sa nakapaligid na komunidad. Kapag may Secure Campus, dapat i-lock ang lahat ng mga pintuan sa silid-aralan/ opisina at isara ang mga pasukan at labasan sa buong paaralan. Ang layunin ay na protektahan laban sa isang potensyal na pagbabanta mula sa komunidad ang campus. Ang Secure Campus ay naiiba sa Lockdown/Barricade dahil pinapayagan nitong magpatuloy ang pagtuturo sa silid-aralan.

ANG SECURE CAMPUS:

- Ay para maiwasan ang isang potensyal na banta sa komunidad na makapasok sa campus
- Sinisiguro ang kaligtasan ng paaralan pero pinapayagan pa rin ang pagtuturo
- Kinakailangan na ang **lahat** ng mga pintuang panlabas ng silid-aralan/opisina ay naka-kandado at manatiling kandado
- Ay para hindi makapasok ang mga intruder sa mga gusaling may tao
- Kinakailangan na ang mga mag-aaral at staff ay manatiling nasa **SECURE CAMPUS** status hanggang ang isang **MAAYOS NA ANG LAHAT (ALL CLEAR)** ay inisyu na ng School Incident Commander

LOCKDOWN/BARRICADE

Ang **LOCKDOWN/BARRICADE** ay ipinatutupad kapag may nakikitang banta ng karahasan o pagputok na baril sa kampus o ang paaralan ay sinabihan na gawin ito ng mga nagpapatupad ng batas. Sa panahon ng **LOCKDOWN /BARRICADE**, ang mga mag-aaral ay dapat manatili sa mga itinalagang silid-aralan o lokasyon sa lahat ng oras. Huwag mag-evacuate hanggang sabihin ito ng mga nagpapatupad ng batas o nangangasiwa ng lugar. Ito ay angkop na pagkilos para sa, ngunit hindi limitado, sa mga sumusunod na uri ng mga emerhensiya:

- Pagputok ng baril
- Banta ng matinding karahasan sa labas ng silid-aralan
- Agarang panganib sa nakapaligid na komunidad

Ang Lockdown/Barricade ay isang pamprotektang aksyon laban sa marahas na tao at ang Shelter-in-Place naman ay nagpoprotekta laban sa mga panganib mula sa kapaligiran.

Sa isang Lockdown/Barricade kailangang isara at ikandado ang mga pinto at halangan ang mga ito ng mabibigat na bagay. Walang sinumang pahihintulutang pumasok o lumabas hanggang payagan ito sa bawat pintuan ng Nagpapatupad ng Batas o Komander ng Insidente ng Paaralan. Kung may Shelter-in- Place, ang mga pintuan ay dapat nakasarado at hindi nakakandado para magbigay-daan para sa libreng pagkilos ng staff at estudyante sa loob ng silid-aralan o opisina.

ANG LOCKDOWN / BARRICADE:

- Ay isang tugon sa isang agarang panganib; ito ay **walang** paunang babala
- Kailangan ng mabilis na pagkilos; ang isang aktibong nambabaril ay maaaring bumaril ng isang round bawat segundo
- Kailangang maayos ang pag-iisip kahit may stress; gawin kung ano ang dapat upang masiguro ang kaligtasan ng mga mag-aaral at staff
- Kung posibleng ligtas na **maka-alis mula sa campus** kasama ng mga mag-aaral, gawin agad ang pagkilos na iyon (Tumakbo o Run)
- Kung hindi posibleng maka-alis ng campus, **mabilis na pumunta sa loob** sa isang ligtas na silid at **harangan** ang pasukan (Magtago o Hide)
- Sa sandaling ligtas na ang silid, walang papayagang pumasok o lumabas para sa anumang dahilan
- Sa pagkakataon na ang isang Marahas na Tao (Violent Intruder) ay makakapasok sa isang silid, ang mga nasa loob ay dapat handang lumaban (Fight)

LOCKDOWN/BARRICADE

"MABILIS NA MAG-ISIP AT KUMILOS"

Kung sakaling makapasok ang Violent Intruder sa campus, dapat mag-isip nang mabilis para makaligtas. Lalo na kapag mayroong aktibong banta ng karahasan, dapat mabilis mag-isip upang mabilis din na matukoy ang pinakamahusay na kurso ng pagkilos. Kabilang sa mga pagpipilian ang paglisan mula sa campus, pagtatago, pagpapatupad ng Lockdown/Barricade, at sa pinaka hindi inaasahang sitwasyon, ang paglaban sa isang taong marahas. Ang pag-unawa at pagsasanay sa mga opsyong ito ay makatutulong sa na tumugon nang determinado at pinakamahusay na matiyak ang kaligtasan ng sarili, mga estudyante, at iba pang staff.

Kung sakaling makapasok ang Violent Intruder sa campus, asahang makarinig ng ingay mula sa mga alarma, putok ng baril, pagsabog at mga sigaw. Hindi pangkaraniwan para sa mga taong humaharap sa banta na unang hindi maniwala na may posibleng panganib sa halip na tumugon. Ang de-kalidad na pagsasanay ay maaaring makatulong sa mga indibidwal na mag-isip nang malinaw kahit sa isang kaguluhan. Dapat kasama sa wastong pagsasanay ang pagtulong sa mga staff na makilala ang mga tunog ng panganib at ang pagtuturo sa kanila na magsalita nang malinaw at gawin ang kailangang pagkilos. Ang mga pagkilos na ito ay malamang na kasama ang:

Pagtakas/Pag-alis ng Campus

- Subukan lamang ito kung alam mo na ang mga pinaghihinalaang suspek ay wala sa agarang paligid
- Ligtas na umalis sa campus; makahanap ng isang posisyon na pagtataguan o ligtas na lugar para magtipon
- Gabayan/turuan ang iba na makita mo na sundan ka tungo sa kaligtasan
- Tawagan agad ang 911 upang iulat ang lokasyon at humiling ng mga serbisyong pang-emergency kung kailangan
- Kapag nasa isang ligtas na lugar na - manatili doon

Magtago/Isara/Magharang (Hide/Lockdown/Barricade)

- I-clear ang lahat ng hallway; agad na papasukin ang mga estudyante at staff
- Kapag naka kandado at may naiharang na sa silid, sundin ang lahat ng mga protocol para sa Lockdown/Barricade katulad ng ginawa sa pagsasanay
- Sabihan ang lahat ng nasa kuwarta na manatiling tahimik; isara/i-silent ang mga cellphone
- Kung hindi makahanap ng ligtas na silid, mabilis na maghanap ng isang matataguan sa campus

Lumaban (Fight)

- Kung kinaharap ang isang sumasalakay, bilang isang huling paraan, sikaping labanan ito sa pamamagitan ng agresibong puwersa o sa pamamagitan ng paggamit ng mga bagay sa kapaligiran tulad ng mga fire extinguisher o mga silya
- May mga dokumentadong kaso kung saan ang agresibong pagkilos ng mga biktima ay napahinto sa sumasalakay
- Ang pakikipaglaban ay HINDI INAASAHAN, isang opsyon lamang bilang huling pagtugon

PAGLIKAS (EVACUATION)

Ang **PAGLIKAS o EVACUATION** ay ipinatutupad kapag hindi ligtas na manatili sa gusali. Ang aksyon na ito ay para maayos na kumilos ang mga mag-aaral at staff sa mga itinakdang daanan sa loob ng paaralan sa isang itinalagang lugar sa labas.

Ang **EVACUATION** ay angkop na pagkilos para sa, ngunit hindi limitado, sa mga sumusunod na uri ng mga emerhensiya:

- Banta na may bomba
- Kemikal na aksidente
- Pagsabog o banta ng pagsabog
- Sunog
- Lindol

Kung sakaling magkaroon ng pagsabog, lindol, o iba pang kaganapan na nagsasanhi ng mga debris agad na gawin ang EVACUATION pagkatapos ng "DROP, COVER, and HOLD ON." Ang mga estudyante at staff ay dapat dumapa sa sahig, kumubli sa ilalim ng isang mesa, takpan ang ulo gamit ang mga braso at kamay, at humawak sa mga kasangkapan.

PAGLIKAS (EVACUATION):

- Kailangang umalis ng gusali patungo sa isang itinalagang ligtas na lugar, on-campus o off-site
- Maaaring kailangang sumakay ang mga mag-aaral at staff sa bus ng distrito
- Maaaring kailangang umalis ang staff gamit ang mga alternatibong ruta batay sa nangyari
- Kailangang manatili ang mga mag-aaral sa mga itinalagang guro maliban kung hindi ito maaaring gawin dahil sa nangyari
- Kailangang tulungan ng mga staff at estudyante ang mga may espesyal na pangangailangan upang masigurong ligtas na makalabas ang lahat

PAGLIKAS (EVACUATION)

PAANO DAPAT TULUNGAN ANG MGA MAY KAPANSANAN SA ISANG EVACUATION

Ang mga pangangailangan at mga kagustuhan ng mga indibidwal na hindi nakakalakad ay magkakaiba. Ang mga nasa ground floor ay maaaring kumilos nang walang tulong. Ang iba ay maaaring may kakayahan pa ring kumilos, ngunit maaaring mapanganib na buhatin sila. Ang ilang taong hindi nakakalakad ay mayroon ding mga komplikasyon sa paghinga. Pangasiwan ang kanilang maingat na evacuation mula sa usok o singaw kung may agarang panganib.

Upang alertuhan ang mga taong may kapansanan sa paningin:

- Ipahayag ang uri ng emerhensiya
- Akayin sila
- Sabihan sila kung saan kayo pupunta, at anumang hadlang na nasa daan
- Kapag ligtas na kayo, tanungin sila kung kailangan pa nila ng tulong

Upang alertuhan ang mga taong may kapansanan sa pandinig:

- Buksan at isara ang mga ilaw upang mapansin ka nila -O-
- Sabihin ang mga direksyon gamit ang iyong mga galaw -O-
- Isulat ang mga direksyon sa paglisan

Para ilikas ang mga taong gumagamit ng mga crutches, tungkod o walker:

- Ilikas ang mga ito bilang mga napinsalang tao
- Tulungan at samahan sila sa evacuation site, kung maaari -O-
- Gumamit ng matibay na silya (o isa na may mga gulong) upang ilipat ang tao -O-
- Tulungang dalhin ang indibidwal sa ligtas na lugar

Upang ilikas ang mga taong may wheelchair

- Bigyan ng prayoridad ang mga nasa wheelchair na may mga de-koryenteng respirator
- Karamihan sa mga wheelchair ay masyadong mabigat para dalhin pababa sa hagdan; kumunsulta sa apektadong tao upang alamin ang pinakamahasag na paraan para mabuhat siya
- Ibalik sa kanya ang wheelchair sa lalong madaling panahon na ito ay ligtas nang gawin

MGA PANGANIB: KEMIKAL AT GAS

Dapat alamin ang lokasyon ng mga pipeline na malapit sa paaralan para maghanda sa kaganapan ng isang mapanganib na kemikal o gas leak. Ang mga marker ng pipeline ay karaniwang dilaw, itim, at pula at maaaring mag-iba-iba sa hugis at laki. Ang paghuhukay ay ang nangungunang sanhi ng pinsala sa tubo, kaya mahalagang sundin ang mahigpit na protocol bago maghukay sa paaralan. Ang mga superbisor ng pasilidad ay dapat tumawag sa 811 upang kumpirmahing ligtas ang lokasyong paghuhukayan.

Ang lahat ng mga tauhan ng paaralan, kabilang ang mga tagapangasiwa ng cafeteria at mga tagapaglinis, ay agad na dapat mag-ulat ng anumang mapanganib na kemikal o gas na amoy o leak sa School Incident Commander.

Idisenyo ang mga ruta ng bus ng paaralan at kung saan hinahatid-sundo ang mga estudyante upang iwasan mapalapit ito sa mga pipeline at mga daanan ng pipeline. Nakakatulong itong matiyak na ang mga ruta ng paglisan ay ligtas kung sakaling magkaroon ng emergency sa pipeline.

Paano Malalaman Kung May Gas Leak

Gamitin ang pang-amoy, makinig, at laging maging alerto sa mga palatandaan ng gas leak. Maaaring may gas leak dahil sa amoy nito na tulad ng sulfur o asupre, sa tunog na sumisitsit, sumisipol, o umuungal na nagmumula sa ilalim ng lupa o isang gas appliance, duming na naka-spray sa hangin, o ang hitsura ng mga patay na halaman sa isang lugar na hindi naman tuyo.

MGA PANGANIB: SUNOG NA OFF-SITE

Ang isang sunog sa nakapaligid na komunidad ay maaaring magbanta sa mga gusali ng paaralan at magdulot ng panganib sa mga mag-aaral at staff. Ang mga pagkilos sa pagtugon ay natutukoy ayon sa lokasyon at laki ng sunog, maging ito ay mula isang hangin o kemikal na sanhi, at kung paano ito maaaring maapektuhan ang nasa palibot na lupain. Ang pagtugon sa sunog sa nakapaligid na komunidad ay kailangan ng mabilis na pag-iisip at pagkilos.

MGA PANGANIB: SUNOG NA ON-SITE

Ang sunog ay kailangan ng mabilis at mapagpasyang pagkilos upang maiwasan ang mga pinsala at ang pagkalat ng sunog. Ang lahat ng mga pintuan patungo sa sunog ay dapat isarado. Huwag muling pumasok sa mga gusali para kunin ang mga gamit. Kung ang lugar ay puno ng usok, ang mga estudyante at staff ay dapat turuang gumapang sa sahig na malapit sa mga pader upang mas makahinga at makabigay ng direksyon. Bago buksan ang anumang pinto, ilagay ang kamay isang pulgada mula sa pinto na malapit sa tuktok upang makita kung ito ay mainit. Ihandang isara ang pinto nang mabilis sa unang palatandaan ng sunog. Ang lahat ng sunog pinatigil ng staff ng paaralan, anuman ang laki, ay kailangan ipaalam sa Fire Department.

FIRST AID: TRIAGE

Ang tugon na First Aid ay isang mahalagang bahagi ng anumang plano sa emergency at dapat na buuin kasama ng mga ahensya ng ibang ahensiya katulad ng mga lokal na Serbisyong Emergency na Medikal, mga lokal na ospital, at ang departamento ng kalusugan. Ang lahat ng mga empleyado ay dapat na sanayin, at ang mga tungkulin ng staff ay dapat na malinaw at kasama sa nakasulat na plano ng site.

ANG MGA MAHALAGA SA TUGONG FIRST AID

- Manatiling kalmado at tasahin ang sitwasyon
- Tiyaking ligtas ang sitwasyon para sa responder
- Sa kaso ng seryosong pinsala na kinasasangkutan ng kahirapan sa paghinga, pagkawala ng kamalayan, grabeng pagdurugo, pinsala sa ulo, o posibleng pagkalason, tumawag agad sa 9-1-1
- HUWAG ilipat ang isang malubhang nasugatan o may sakit na tao maliban kung talagang kailangan para sa agarang kaligtasan
- Kung kailangag ilipat, protektahan ang leeg at panatiliin itong direktso upang maiwasan ang karagdagang pinsala

MGA NIREREKOMENDANG FIRST AID EQUIPMENT AT SUPPLY PARA SA MGA PAARALAN

1. Stretcher at cot na madaling madala na may cover na waterproof
2. Sampung Triage Tags
3. Mga kumot, mga kobre kama/mga unan/cover ng unan (angkop ang disposable cover)
4. Mga bimpo, tuwalya, at mga planggana
5. Basurahan na may takip at mga mga disposable liner para dito
6. Mga gunting para sa bandage, mga tiyani
7. Disposable thermometer
8. Pocket mask/face shield para sa CPR
9. Disposable latex free na gwantes
10. Mga applicator na may bulak sa dulo, na isa-isang naka-wrap
11. Iba't-ibang Band-Aids (1"x3")
12. Gauze squares (2"x2"; 4"x4"), na isa-isang nakabalot
13. Adhesive tape (1" width)
14. Mga rolyo ng gauze bandage (2" and 4" widths)
15. Mga rolyo ng ace bandage (2" and 4" ang lapad)
16. Mga splint (mahaba at maikli)
17. Mga cold pack
18. Mga triangular bandages para sa sling & mga perdible
19. Mga tongue blade
20. Mga disposable na tisyu , paper towel, mga sanitary napkin
21. Isang flashlight na may ekstrang bombilya at baterya

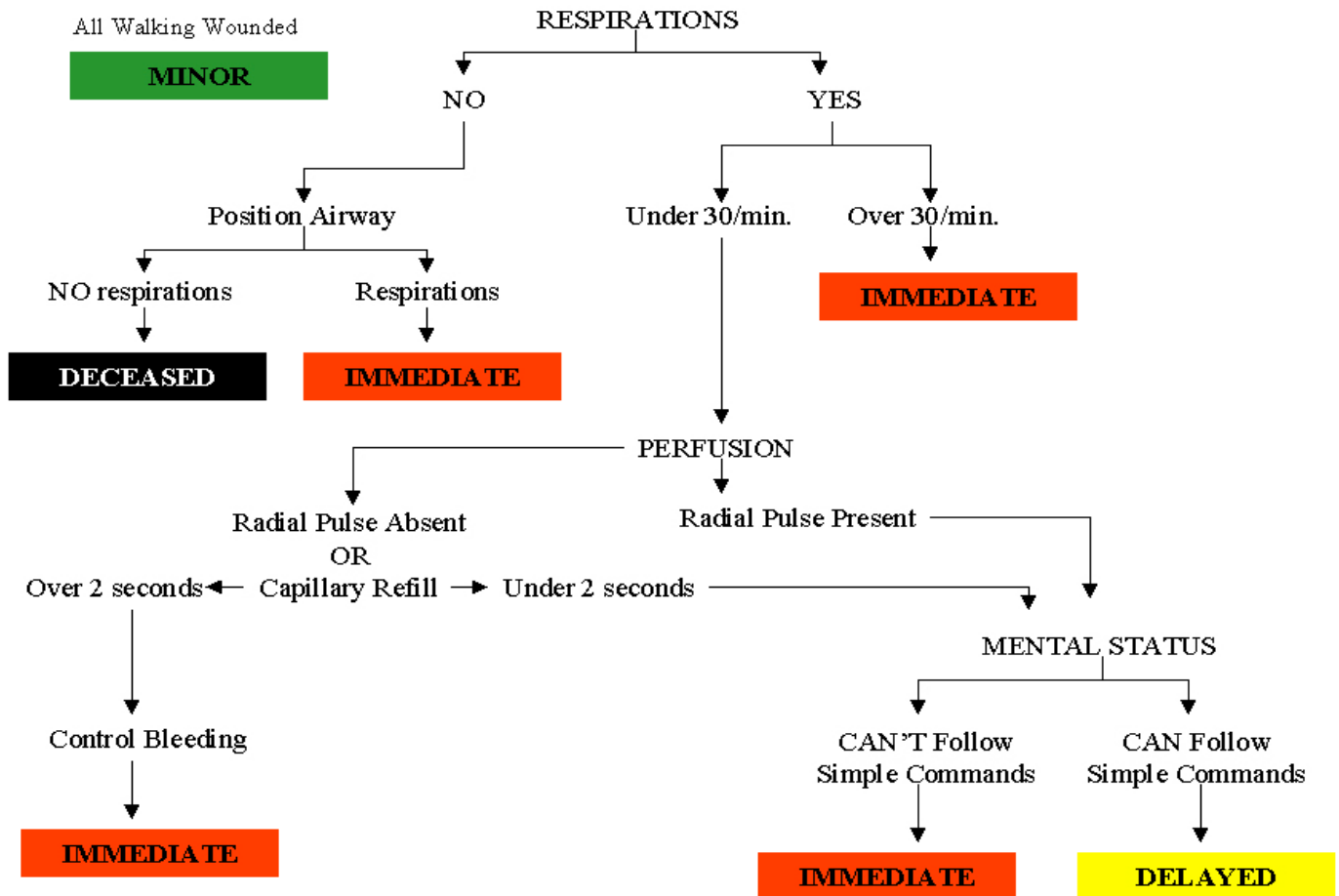
FIRST AID: TRIAGE

Tandaan

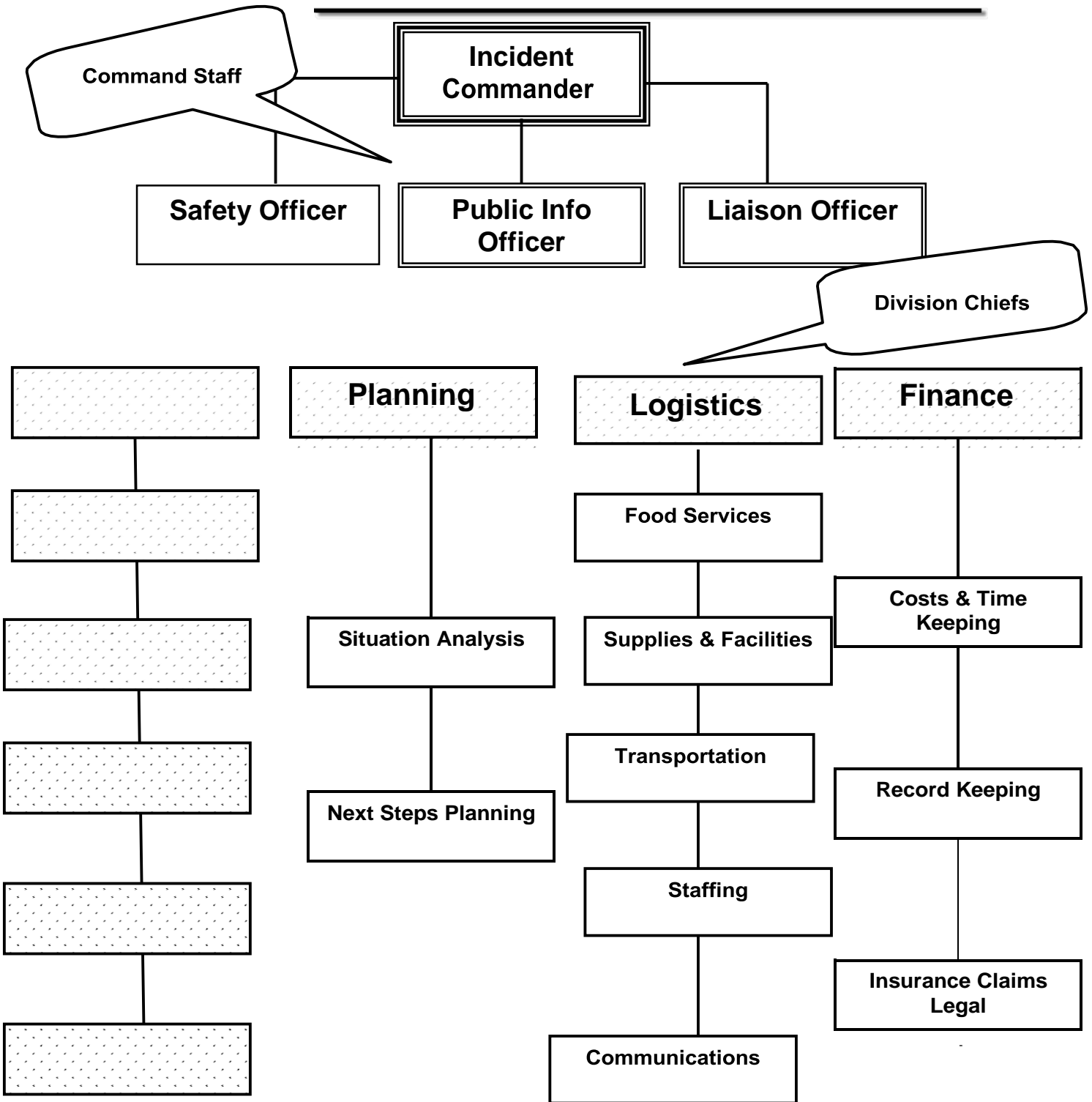
Respirations

Perfusion

Mental Status



SCHOOL INCIDENT COMMAND CHART



San Mateo County
Koalisyon Para Sa Ligtas na Paaralan at Komunidad

Steering Committee

Steering Committee Chair:

Nancy Magee, Associate Superintendent, San Mateo County Office of Education

- Lisa Cesario, Superintendent, Las Lomas Elementary School District, San Mateo County Superintendents Association
- Claire Cunningham, Lead Deputy County Counsel, San Mateo County Counsel
- Toni DeMarco, Deputy Director, Child/Youth Services, San Mateo County Behavioral Health and Recovery Services
- Dan DeSmidt, Chief of Police, Belmont and President, Police Chiefs and Sheriff Association
- Adam Ely, Deputy County Counsel, San Mateo County Counsel
- Bill Euchner, Battalion Chief, San Mateo County Fire
- Trisha Howard, Emergency Response Manager, County of San Mateo Human Services Agency
- TBD, Public Communication Specialist, San Mateo County Office of Education
- Jazzlyn Lamadora, Legislative Aid, Don Horsley, San Mateo County Board of Supervisors
- TBD, Director, Juvenile Division, San Mateo County Probation
- Jeneé Littrell, Administrator, Safe and Supportive Schools, San Mateo County Office of Education
- TBD, Director, Children and Family Services, Human Services Agency
- Don Scatena, Direktor ng Mga Serbisyo ng Mag-aaral, SMUHSD, 9-12 Mga Distrito ng Paaralan
- Bill Silverfarb, Legislative Aid, David Canepa, San Mateo County Board of Supervisors, District 5
- Donna Sims, Consultant, The Big Five, San Mateo County Office of Education
- Bill Woods, Director of Public Safety, San Mateo County Community College District
- Alma Zamora, Captain, San Mateo County Sheriff's Office, Homeland Security Division